

**МИНИСТЕРСТВО ОБЩЕГО И ПРОФЕССИОНАЛЬНОГО ОБРАЗОВАНИЯ
РОСТОВСКОЙ ОБЛАСТИ**

**ГОСУДАРСТВЕННОЕ БЮДЖЕТНОЕ УЧРЕЖДЕНИЕ
ДОПОЛНИТЕЛЬНОГО ПРОФЕССИОНАЛЬНОГО ОБРАЗОВАНИЯ
РОСТОВСКОЙ ОБЛАСТИ «РОСТОВСКИЙ ИНСТИТУТ
ПОВЫШЕНИЯ КВАЛИФИКАЦИИ И ПРОФЕССИОНАЛЬНОЙ ПЕРЕПОДГОТОВКИ
РАБОТНИКОВ ОБРАЗОВАНИЯ»**

**СОДЕРЖАТЕЛЬНЫЙ АНАЛИЗ РЕЗУЛЬТАТОВ ВПР ПО ГЕОГРАФИИ
в 11-х классах общеобразовательных организаций Ростовской области**

КАФЕДРА ОБЩЕСТВЕННЫХ ДИСЦИПЛИН

А.Б. Эртель, кандидат педагогических наук, доцент кафедры общественных дисциплин

В соответствии с приказом минобразования Ростовской области от 12.03.2018 № 157 «О проведении Всероссийских проверочных работ в марте – мае 2018 года в Ростовской области» 3 апреля 2018 года было организовано проведение Всероссийской проверочной работы (далее – ВПР) по географии для обучающихся 11-х классов общеобразовательных организаций.

Всероссийская проверочная работа (ВПР) предназначена для итоговой оценки учебной подготовки выпускников, изучавших школьный курс географии на базовом уровне. Содержание Всероссийской проверочной работы по географии определяется на основе федерального компонента государственного образовательного стандарта среднего (полного) общего образования по географии, базовый уровень (приказ Минобразования России от 05.03.2004 № 1089 «Об утверждении федерального компонента государственных образовательных стандартов начального общего, основного общего и среднего (полного) общего образования»). Отбор содержания, подлежащего проверке в проверочной работе, осуществляется в соответствии с разделом «Обязательный минимум содержания основных образовательных программ» Федерального компонента государственных стандартов основного общего и среднего (полного) общего образования по географии. За основу взяты вопросы курса школьной географии, изучаемые в 8 – 11 классах. Распределение заданий по основным блокам содержания географического образования показано в табл. 1.

Таблица 1

**Распределение заданий проверочной работы
по содержательным разделам курса географии**

Содержательные разделы	Количество заданий
Источники географической информации	1
Население мира	2 – 4
Мировое хозяйство	3 – 5
Природопользование и геоэкология	2 – 3
Регионы и страны мира	2 – 5
География России	5 – 8
ИТОГО	17

Тексты заданий в ВПР по географии в целом соответствуют формулировкам, принятым в учебниках, включённых в Федеральный перечень учебников, рекомендуемых к использованию при реализации имеющих государственную аккредитацию образовательных программ среднего общего образования. В проверочной работе проверяется как знание географических явлений и процессов в геосферах и географических особенностей природы населения и хозяйства отдельных территорий, так и умение анализировать географическую информацию, представленную в различных формах, способность применять полученные в школе географические знания для объяснения различных событий и явлений в повседневной жизни.

Как уже отмечалось, проверочная работа по географии разработана исходя из необходимости проверки требований к уровню подготовки выпускников, заявленных в федеральном компоненте государственного образовательного стандарта среднего (полного) общего образования. В табл. 2 приведено распределение заданий ВПР по основным умениям и способам действий.

Таблица 2

Распределение заданий по видам умений и способам действий

Основные умения и способы действий	Количество заданий
Знать и понимать смысл основных теоретических категорий и понятий	1
Знать и понимать географические особенности природы России	1
Знать и понимать географические особенности основных отраслей хозяйства России	1
Знать и понимать географическую специфику отдельных стран и регионов, их различия по уровню социально-экономического развития	2
Знать и понимать специализацию стран в системе международного географического разделения труда	1
Уметь сопоставлять географические карты различной тематики	1
Уметь оценивать ресурсообеспеченность отдельных стран и регионов мира	1

Основные умения и способы действий	Количество заданий
Уметь определять и сравнивать по разным источникам информации географические тенденции развития природных, социально-экономических и геоэкологических объектов, процессов и явлений	1
Уметь использовать знания и умения в практической деятельности и повседневной жизни для определения различий во времени, чтения карт различного содержания	2
Уметь выделять существенные признаки географических объектов и явлений	2
Уметь находить и применять географическую информацию, для правильной оценки важнейших социально-экономических событий международной жизни, геополитической и геоэкономической ситуации в России, других странах и регионах мира, тенденций их возможного развития	2
Использовать знания и умения в практической деятельности и повседневной жизни для анализа и оценки разных территорий с точки зрения взаимосвязи природных, социально-экономических, техногенных объектов и процессов	2
ИТОГО	17

В работе содержатся задания базового и повышенного уровней сложности. В табл. 3 представлено распределение заданий по уровню сложности.

Таблица 3

Распределение заданий по уровню сложности

Уровень сложности заданий	Количество заданий	Максимальный балл	Процент максимального балла за задания данного уровня сложности от максимального первичного балла за всю работу, равного 22
Базовый	12	14	64
Повышенный	5	8	36
ИТОГО	17	22	100

В проверочной работе представлены задания с разными типами ответов:

- 1) задания, требующие записать ответ в виде слова;
- 2) задания на установление соответствия географических объектов и их характеристик;
- 3) задания, требующие вписать в текст на месте пропусков ответы из предложенного списка;
- 4) задания с выбором нескольких правильных ответов из предложенного списка;
- 5) задания на установление правильной последовательности элементов.

В 6 заданиях работы по географии предполагается развернутый свободный ответ.

На выполнение работы по географии отводилось 1 час 30 минут (90 минут). При выполнении заданий работы можно было использовать необходимые карты атласов по географии 8-11 классов.

Анализ результатов проведения Всероссийской проверочной работы по географии в 2018 году в Ростовской области

ХАРАКТЕРИСТИКА УЧАСТНИКОВ

В 2018 году ВПР проводилась для выпускников 11 (10) классов второй раз. Варианты контрольных работ и система оценивания разрабатывались на федеральном уровне, что предоставило возможность проверить учебные достижения школьников по единым критериям. Участие школ в проведении ВПР в 11 (10) классах не являлось обязательным, такое решение принимала сама образовательная организация. Всероссийская проверочная работа – это не экзамен, а контрольная работа, поэтому на нее распространялись все правила проведения контрольных работ. Проверяли контрольную работу сами учителя.

Основная задача проведения ВПР – это оценка качества подготовки выпускников, изучавших курс географии на базовом уровне и не планирующих сдавать ЕГЭ по этой дисциплине.

В Ростовской области в 2018 году ВПР по географии написали 5009 учеников 11 классов и 289 учеников 10 классов, суммарно работу написали 5 298 учеников, освоивших программы основного общего и среднего (полного) общего образования по географии, что составляет более 2 % общего числа писавших всероссийскую проверочную работу по географии в 2018 году. Самое большое количество выпускников, выполнивших работу по географии из г. Ростова-на-Дону и образовательных организации регионального подчинения (около 1 500 участников), лидером по числу участников из сельских муниципальных районов является Сальский муниципальный район – 267 участников (табл. 4).

Таблица 4

Количество участников ВПР по географии по АТЕ

Ростовская область		5 298
№ п\п	Наименование АТЕ	Количество участников ВПР по географии
1.	Азовский район	125
2.	Аксайский район	106
3.	Багаевский район	40
4.	Белокалитвинский район	98
5.	Боковский район	33
	Верхнедонской район	10
	Веселовский район	52

№ п\п	Наименование АТЕ	Количество участников ВПР по географии
	Волгодонской район	19
	Дубовский район	27
	Егорлыкский район	39
	Заветинский район	36
	Зерноградский район	95
	Зимовниковский район	26
	Кагальницкий район	82
	Кашарский район	40
	Константиновский район	36
	Красносулинский район	179
	Куйбышевский район	17
	Мартыновский район	28
	Матвеево-Курганский район	104
	Миллеровский район	67
	Милютинский район	14
	Морозовский район	100
	Мясниковский район	39
	Неклиновский район	143
	Обливский район	30
	Октябрьский район	82
	Орловский район	85
	Песчанокопский район	13
	Пролетарский район	27
	Ремонтненский район	19
	Родионово-Несветайский район	14
	Сальский район	267
	Семикаракорский район	41
	Советский район	22
	Тарасовский район	54
	Усть-Донецкий район	20
	Целинский район	68
	Цимлянский район	62
	Чертковский район	63
	Шолоховский район	7
	город Азов	239
	город Волгодонск	201
	город Гуково	46
	город Зверево	19
	город Новочеркасск	218
	город Новошахтинск	125
	город Ростов-на-Дону	1 069

№ п\п	Наименование АТЕ	Количество участников ВПР по географии
	город Таганрог	270
	город Шахты	201
	региональное подчинение	481

Из содержания табл. 4 видно, что образовательные организации практически всех муниципальных образований Ростовской области приняли участие в диагностике образовательных результатов выпускников по географии.

ОСНОВНЫЕ РЕЗУЛЬТАТЫ ВПР ПО ПРЕДМЕТУ «ГЕОГРАФИЯ» 11 класс

Результаты диагностики показали, что в Ростовской области справились с работой по предложенной пятибалльной шкале на «5» (от 18 до 22 **первичных** баллов) 24,9 % (72 человека) обучающихся 10 класса и 22,5 % (1 128 человек) обучающихся 11 класса; на «4» (от 13 до 17 баллов) – 55,4 % (160 человек) обучающихся 10 класса и 55,5 % (72 человека) обучающихся 11 класса; на «3» (от 7 до 12 баллов) – 18,7 % (54 человека) обучающихся 10 класса и 21,2 % (1 064 человека) обучающихся 11 класса; не справились с работой, получив «2» (от 0 до 6 баллов) – 1 % (3 человека) обучающихся 10 класса и 0,7 % (38 человек) обучающихся 11 класса. Таким образом, уровень освоения образовательных программ составляет 99,2 %, а качество освоения – 75,4 % (табл. 5).

Таблица 5

Сравнительная таблица результатов обучающихся 11 (10) классов в ВПР по географии в 2017 и 2018 годах

	Количество учащихся		
	2017 г.	2018 г.	
	10 – 11 классы	10 класс	11 класс
Всего по Ростовской области	3 227	289	5009
Количество обучающихся, получивших отметку «2»	38 (1,2 %)	3 (1 %)	38 (0,76 %)
Количество обучающихся, получивших отметку «3»	614 (19,0 %)	54 (18,7 %)	1064 (21,2 %)
Количество обучающихся, получивших отметку «4»	1812 (56,2 %)	160 (55,4 %)	2779 (55,5 %)
Количество обучающихся, получивших отметку «5»	763 (23,6 %)	72 (24,9 %)	1128 (22,5 %)

Сравнивая результаты ВПР по географии в 2017 и 2018 годах можно констатировать, что число участников выросло практически в 2 раза, наблюдается незначительное снижение числа выпускников, получивших отметку «2» (в среднем на 0,3 %), на фоне незначительного увеличения обучающих-

ся, получивших отметку «3». Результаты обучающихся, получивших отметки «4» и «5» в 2017 и 2018 годах сопоставимы.

Распределение первичных баллов участников ВПР по географии в 2018 г. в Ростовской области представлено в сравнении со всеми участниками в стране на рис. 1.



Рис. 1. Распределение первичных баллов (максимальный первичный балл: 22)

Результаты выполнения ВПР по географии в процентах от числа участников в сравнении по АТЕ среди 11 классов представлены в табл. 6.

Таблица 6

**Основные результаты ВПР по географии в сравнении по АТЕ
(в % от числа участников)**

АТЕ	Количество учащихся	Номера заданий																	
		1	2	3	4	5	6	7	8	9	10	11	12	13	14	15	16	17 К1	17 К2
Балл за задание		1	1	2	1	1	1	1	1	1	1	1	2	2	1	1	1	2	1
Вся выборка	223 932	66	76	85	82	51	88	87	75	55	91	83	75	40	79	59	57	35	30
Ростовская обл.	5 009	61	77	87	84	64	92	90	74	53	91	82	77	42	76	58	60	34	26
Азовский район	108	75	74	85	93	82	94	90	82	51	86	87	75	44	62	53	74	31	38
Аксайский район	85	52	84	86	86	52	94	95	76	84	98	72	81	52	89	45	65	41	51
Багаевский район	40	78	78	72	70	78	80	88	65	35	82	68	70	38	75	68	58	45	42
Белокалитвинский район	98	55	69	80	86	79	80	93	73	61	86	66	72	37	81	56	46	31	32
Боковский район	33	64	79	88	88	58	82	97	88	91	97	61	83	50	88	55	36	18	9
Верхнедонской район	10	50	90	80	70	60	80	100	80	0	100	70	80	55	70	70	80	70	40
Веселовский район	52	63	83	86	87	52	83	85	63	52	81	67	88	38	65	52	40	22	17
Волгодонской район	19	100	42	89	100	89	100	63	79	11	100	100	92	50	74	68	79	58	42
Дубовский район	27	19	85	81	63	59	81	93	59	26	78	78	78	44	67	48	63	54	52
Егорлыкский район	39	100	79	92	85	67	95	95	67	56	69	79	88	56	82	56	67	51	10
Заветинский район	36	42	64	79	61	75	81	83	69	56	64	58	67	31	78	56	53	32	17
Зерноградский	95	58	75	92	67	41	81	95	72	64	89	77	80	46	83	62	63	40	11

АТЕ	Количество учащихся	Номера заданий																	
		1	2	3	4	5	6	7	8	9	10	11	12	13	14	15	16	17 К1	17 К2
Балл за задание		1	1	2	1	1	1	1	1	1	1	1	2	2	1	1	1	2	1
район																			
Зимовниковский район	26	58	100	92	92	50	100	100	77	77	100	77	71	48	85	62	50	15	15
Кагальницкий район	82	37	93	74	85	44	93	89	68	49	95	80	52	23	79	66	49	28	9
Кашарский район	40	38	88	92	85	40	92	92	72	55	88	90	71	42	95	42	38	16	12
Константиновский район	36	39	50	82	61	61	67	89	44	39	78	50	82	51	64	44	56	49	36
Красносулинский район	179	54	85	89	92	69	95	92	77	41	96	74	81	39	72	61	44	32	31
Куйбышевский район	11	36	82	68	82	73	91	82	64	64	82	91	64	73	91	64	45	50	55
Мартыновский район	28	50	54	77	54	54	75	93	61	61	75	75	80	41	64	54	54	36	39
Матвеево-Курганский район	78	74	88	81	88	56	92	88	69	60	88	83	62	31	88	49	60	29	38
Миллеровский район	67	34	90	85	87	40	91	91	51	61	87	90	66	45	82	63	46	40	18
Милютинский район	14	71	100	93	100	93	100	100	64	64	93	86	79	39	100	64	86	46	64
Морозовский район	100	50	51	75	78	72	90	82	77	35	87	82	70	32	65	60	60	40	36
Мясниковский район	33	58	76	91	61	30	97	91	73	55	100	64	48	39	79	70	64	36	6
Неклиновский район	139	41	88	92	83	47	92	92	63	48	91	88	74	44	81	56	53	33	27
Обливский район	30	80	87	85	70	63	87	93	83	53	93	90	78	37	90	57	57	45	20
Октябрьский район	82	48	78	94	89	48	93	90	74	60	94	84	73	46	74	52	55	33	22
Орловский район	85	53	58	84	82	69	85	85	61	56	78	66	79	45	69	58	68	38	29
Песчанокопский район	13	38	77	92	85	38	100	100	62	77	85	92	85	62	77	69	69	50	8
Пролетарский район	27	78	78	94	70	85	85	89	89	26	89	44	61	15	37	63	44	6	0
Ремонтненский район	19	32	84	89	95	53	95	95	74	79	89	89	71	29	95	26	16	45	32
Родионово-Несветайский район	14	36	79	89	86	79	100	100	29	43	57	79	82	50	57	43	43	11	7
Сальский район	267	58	81	93	93	71	97	97	78	55	93	79	81	43	89	57	58	38	28
Семикаракорский район	41	39	80	90	71	39	85	90	63	37	93	83	80	46	88	59	44	24	15
Советский район	22	45	59	82	77	55	86	100	77	23	77	95	80	36	50	64	50	32	32
Тарасовский район	54	30	69	80	56	43	67	80	56	28	67	76	69	39	67	56	50	33	28
Усть-Донецкий район	20	65	90	88	95	55	100	100	100	70	95	90	80	50	95	85	60	42	35
Целинский район	68	47	76	76	91	53	79	99	75	40	94	88	75	30	84	51	51	31	31

АТЕ	Количество учащихся	Номера заданий																	
		1	2	3	4	5	6	7	8	9	10	11	12	13	14	15	16	17 К1	17 К2
Балл за задание		1	1	2	1	1	1	1	1	1	1	1	2	2	1	1	1	2	1
он																			
Цимлянский район	62	56	76	94	85	71	98	95	74	29	98	89	83	27	74	53	65	36	21
Чертковский район	63	54	94	72	92	62	95	94	78	87	90	79	60	52	92	60	65	54	32
Шолоховский район	7	71	86	93	100	43	71	100	71	43	71	86	79	29	43	57	43	36	29
город Азов	239	69	89	89	95	70	99	94	68	57	92	91	75	34	79	49	73	35	28
город Волгодонск	201	56	51	86	90	71	95	84	83	48	91	90	84	49	74	57	70	44	40
город Гуково	46	33	87	85	76	46	91	89	61	28	93	83	85	64	74	61	57	20	33
город Зверево	19	84	84	100	100	79	100	95	100	53	100	100	84	45	100	58	53	32	11
город Новочеркасск	218	73	78	91	80	77	94	97	86	51	94	73	86	34	74	57	67	23	11
город Новошахтинск	125	62	64	80	70	70	90	90	70	34	87	75	69	30	70	62	57	29	15
город Ростов-на-Дону	918	75	79	87	88	71	94	89	82	53	95	87	80	44	74	61	66	35	28
город Таганрог	270	60	66	92	88	57	92	87	74	53	87	87	77	33	71	66	54	37	30
город Шахты	201	69	77	83	84	55	93	95	79	70	94	89	82	49	89	63	70	44	19
региональное подчинение	423	60	76	86	76	60	90	84	64	60	92	80	70	50	66	58	55	27	12

В ВПР по географии в 2018 году приняли участие около 20 % выпускников Ростовской области. В связи с этим статистические данные по АТЕ и образовательным организациям в большинстве случаев не являются достаточно показательными для проведения детального анализа из-за небольшого количества участников (в основном 1-3 образовательные организации) и формулирования выводов о качестве подготовки выпускников по географии в отдельных муниципальных образованиях Ростовской области. Таким образом, анализ результатов, представленных в табл. 6, показывает различия в выполнении работы выпускниками Ростовской области, однако делать вывод по отдельным муниципальным образованиям о степени подготовки по географии на основе предоставленных данных нельзя. Так, из статистических материалов видно, что у выпускников Константиновского района выполнение проверочной работы вызвало затруднения (58 %). Но данные предоставили только две школы района (36 человек), причем, в МБОУ «Богоявленская СОШ» приняли участие 4 выпускника, а процент выполнения работы по школе – 76 %, а в МБОУ СОШ № 1, где ВПР приняли участие 32 выпускника, процент выполнения – 56 %. Вывод о качестве подготовки по географии в Константиновском районе можно сделать только после анализа результатов выпускников всех образовательных организаций муниципального образования, сравнения результатов ВПР с текущими оценками обучающихся, а также уточнения полного соблюдения всех условий проведения ВПР в образовательных организациях.

В целом по Ростовской области в 2018 году результаты ВПР по географии **выше**, чем средние показатели в России. Задания ВПР по географии имели компетентностный характер, то есть проверяли применение знаний на практике, в том числе навыки работы с картами, текстами, статистическими источниками географической информации. В задания ВПР по географии были включены для проверки наиболее значимые элементы, важные для общего развития выпускника и его жизни в обществе. Каждое из заданий ВПР по географии направлено на определение уровня сформированности у обучающихся конкретных умений и учебных действий, представленных в кодификаторе.

АНАЛИЗ РЕЗУЛЬТАТОВ ВЫПОЛНЕНИЯ ОТДЕЛЬНЫХ ЗАДАНИЙ ИЛИ ГРУПП ЗАДАНИЙ

Анализ проводится в соответствии с методическими традициями предмета и особенностями контрольно-измерительных материалов по предмету. В качестве приложения используется обобщенный план КИМ по предмету с указанием средних процентов выполнения в регионе по каждой линии заданий.

В целом можно констатировать, что в 2018 году участники ВПР по географии продемонстрировали освоение на базовом уровне большинства требований примерной образовательной программы среднего общего образования по географии, проверяемых на основе контрольно-измерительных материалов ВПР, причём процент выполнений большинства заданий **в регионе выше, чем в среднем по России** (табл. 7).

Таблица 7

Достижение планируемых результатов примерной программы по географии по проверяемым элементам содержания, видам умений и способам действий

№ п/п	Проверяемые элементы содержания	Проверяемые виды умений и способы действий	Уровень сложности	Макс балл	Средний % выполнения	
					По региону	По России
					5 009 уч.	223 932 уч.
1	Природа России	Знать/понимать географические особенности природы России	Б	1	61	66
2	Географические модели. Географическая карта, план местности	Уметь анализировать информацию, необходимую для изучения географических объектов и явлений	Б	1	77	76
3	Хозяйство России	Знать/понимать географические особенности основных отраслей хозяйства России. Уметь использовать знания и умения в практической деятельности и повседневной жизни для	Б	2	87	85

№ п/п	Проверяемые элементы содержания	Проверяемые виды умений и способы действий	Уровень сложности	Макс балл	Средний % выполнения	
					По региону	По России
					5 009 уч.	223 932 уч.
		анализа и оценки разных территорий с точки зрения взаимосвязи природных, социально-экономических, техногенных объектов и процессов				
4	Атмосфера, погода и климат	Уметь выделять существенные признаки географических объектов и явлений	Б	1	84	82
5	Природа России	Уметь использовать знания и умения в практической деятельности и повседневной жизни для определения различий во времени, чтения карт различного содержания	Б	1	64	51
6	Регионы России	Знать/понимать географические особенности географических районов России. Уметь выделять существенные признаки географических объектов и явлений	П	1	92	88
7	Часовые зоны на территории России	Уметь использовать знания и умения в практической деятельности и повседневной жизни для определения различий во времени, чтения карт различного содержания	Б	1	90	87
8	Население и хозяйство России и мира	Знать/понимать смысл основных теоретических категорий и понятий; особенности размещения основных видов природных ресурсов, их главные месторождения и территориальные сочетания; численность и динамику населения мира, отдельных регионов и стран; основные направления миграций населения мира; различия в уровне и качестве жизни населения мира; географические особенности отраслевой и территориальной структуры мирового хозяйства; специализацию стран в системе	П	1	74	75

№ п/п	Проверяемые элементы содержания	Проверяемые виды умений и способы действий	Уровень сложности	Макс балл	Средний % выполнения	
					По региону	По России
					5 009 уч.	223 932 уч.
		международного географического разделения труда; географическую специфику отдельных стран и регионов; их различия по уровню социально-экономического развития; специфику географического положения и административно-территориальное устройство Российской Федерации; географические особенности природы России; географические особенности населения России; географические особенности основных отраслей хозяйства России; географические особенности географических районов России; роль и место России в современном мире				
9	Мировое хозяйство	Уметь определять и сравнивать по разным источникам информации географические тенденции развития природных, социально-экономических и геоэкологических объектов, процессов и явлений	Б	1	53	55
10	Страны мира	Знать/понимать географическую специфику отдельных стран и регионов; их различия по уровню социально-экономического развития. Уметь выделять существенные признаки географических объектов и явлений	Б	1	91	91
11	Многообразие стран мира. Основные типы стран	Знать/понимать географическую специфику отдельных стран и регионов, их различия по уровню социально-экономического развития	Б	1	82	83
12	Мировое хозяйство	Знать/понимать географические особенности отраслевой и территориальной структуры миро-	Б	2	77	75

№ п/п	Проверяемые элементы содержания	Проверяемые виды умений и способы действий	Уровень сложности	Макс балл	Средний % выполнения	
					По региону	По России
					5 009 уч.	223 932 уч.
		вого хозяйства, размещения его основных отраслей				
13	Природные ресурсы	Уметь оценивать ресурсобеспеченность отдельных стран и регионов мира	П	2	42	40
14	Все содержание курсов экономической и социальной географии России и мира	Уметь сопоставлять географические карты различной тематики	Б	1	76	79
15	Все содержание курсов экономической и социальной географии России и мира	Уметь анализировать информацию, необходимую для изучения географических объектов и явлений	Б	1	58	59
16	Все содержание курсов экономической и социальной географии России и мира	Уметь использовать знания и умения в практической деятельности и повседневной жизни для объяснения и оценки разных территорий с точки зрения взаимосвязи природных, социально-экономических, техногенных объектов и процессов	П	1	60	57
17 К1	Рациональное и нерациональное природопользование. Особенности воздействия на окружающую среду различных сфер и отраслей хозяйства	Уметь использовать знания и умения в практической деятельности и повседневной жизни для анализа и оценки разных территорий с точки зрения взаимосвязи природных, социально-экономических, техногенных объектов и процессов	П	2	34	35
17 К2				1	26	30

Среди заданий **базового уровня сложности** наибольшие затруднения у учащихся вызвало задание 9, проверяющее умения находить и применять географическую информацию для правильной оценки и объяснения важнейших социально-экономических событий международной жизни на основе содержания раздела «Мировое хозяйство». Оно охватывает содержание тем: мировое хозяйство,

отраслевая структура хозяйства, география основных отраслей производственной и непроизводственной сфер и пр. Для успешного выполнения задания необходимо было внимательно проанализировать данные таблицы и предложенные в задании утверждения. Данные таблицы представлены в процентах к предыдущему году, а значит, если показатель превышает 100 %, то наблюдается тенденция роста показателя, а если менее 100 % – тенденция снижения роста показателя, например, объемов промышленного производства в стране.

Успешность выполнения задания в Ростовской области в 2018 году составляет 53 % (процент выполнения), что больше на 10 % по отношению к 2017 году. Можно констатировать, что такой вид статистического анализа стал чаще использоваться на уроках географии. В задании 9 используются статистические данные Госкомстата и различных международных организаций, характеризующие динамику показателей социально-экономического развития отдельных стран мира. Разберём типичные ошибки обучающихся на следующем примере:

Пример задания из 1 варианта.

Задание 9.

На уроке учащиеся анализировали статистические данные, приведённые ниже в таблице, в целях сравнения темпов роста ВВП в ЮАР и Египте в период с 2013 по 2015 гг. Иван указал, что в Египте, в отличие от ЮАР, ежегодно происходило увеличение объёмов ВВП.

Динамика объёмов ВВП
(в % к предыдущему году)

Страна	2013 г.	2014 г.	2015 г.
ЮАР	102,2	101,4	101,3
Египет	102,1	102,2	104,2

Правильный ли вывод сделал Иван? Свой ответ обоснуйте.

Существенным для выбора верного варианта является тот факт, что все цифры в таблице приводятся в сравнении с предыдущим годом. Многие выпускники указали неверный вариант: «Иван прав, т.к. наблюдается увеличение объёмов ВВП в Египте». Очевидно, типичная ошибка выпускников связана с тем, что значение показателей объёмов ВВП рассматривается в абсолютных значениях, однако, в таблице приведена характеристика значения этого показателя в процентах к предыдущему году, поэтому утверждение Ивана неверно, т.к. в Египте и в ЮАР с 2013 по 2015 гг. наблюдался рост показателей объёмов ВВП.

Также более низкие результаты (61 % успешного выполнения), чем средние показатели по России (66 % успешного выполнения), в 2018 году отмечаются в выполнении задания 1 базового уровня сложности. В 2017 году с эти заданием

справились 72 % выпускников Ростовской области. Задание 1 проверяет знание и понимание географических особенностей природы России. Успешное выполнение этого задания диагностирует умения школьников использовать знания и навыки, полученные на уроках географии, в практической деятельности и повседневной жизни для анализа и оценки разных территорий с точки зрения взаимосвязанных природных, социально-экономических, техногенных объектов и процессов.

Пример задания из 1 варианта.

Задание 1.

Эффективность работы солнечных панелей, используемых для энерго-снабжения жилых домов, во многом зависит от продолжительности светового дня. Запишите названия перечисленных городов в порядке увеличения продолжительности светового дня 1 мая, начиная с города с наименьшей продолжительностью светового дня.

Ханты-Мансийск

Омск

Воркута

Ответ: _____ .

Для выполнения этого задания необходимо было воспользоваться картами атласов 8-9 классов к курсу «География России», и найти указанные в задании географические объекты (города). Вспомнить, что продолжительность дня в России зависит от степени освещённости Северного полушария, т.е. от сезона года. В июне (летом) на всех широтах севернее Северного полярного круга наблюдается явление полярного дня, а значит, чем ближе к Северному полярному кругу (севернее), тем день длиннее. И, наоборот, в декабре – январе (зимой) на всех широтах севернее Северного полярного круга наблюдается явление полярной ночи, а значит, чем севернее, тем день короче. В задании важно было правильно определить заданную последовательность. Так как изучение продолжительности дня для городов, указанных в задании, приходится на 1 мая, то для определения верной последовательности необходимо определить географическое положение городов, чем севернее он расположен, тем день длиннее. Верная последовательность: Омск, Ханты-Мансийск, Воркута.

Такие задания вызывают затруднения у выпускников, причём, с аналогичными заданиями не справляются и участники ЕГЭ по географии. Причиной таких затруднений может быть то, что тема изучается в начальном курсе географии (5 – 6 классы), в дальнейших географических курсах практически не представлена. Таким образом, представления о закономерностях географической оболочки, в частности широтной зональности, требуют более внимательно изучения на уроках географии.

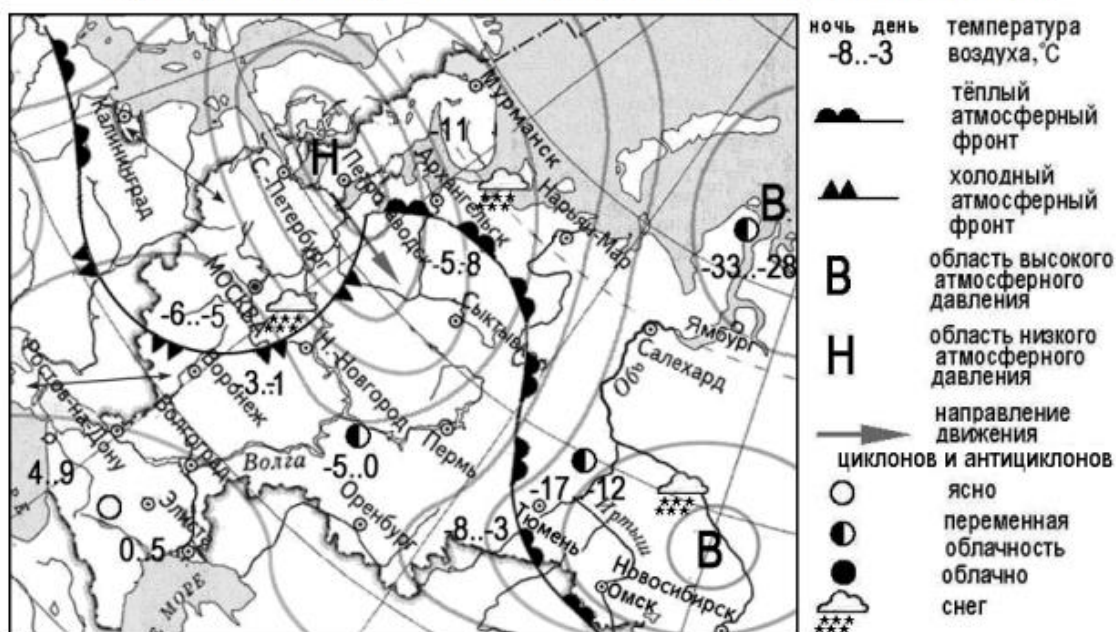
В ВПР по географии в 2018 году было включено **новое** задание (задание 5). Процент выполнения этого задания учащимися в Ростовской области (64 %

успешно выполнили задание) хоть и выше, чем в среднем по стране (51 % выполнения), но несколько ниже, чем в других заданиях базового уровня сложности.

Пример задания из 1 варианта.

Задание 5.

Карта прогноза погоды на 15 января (на 15 часов московского времени)



Алексей из Воронежа прослушал прогноз погоды по радио: «Завтра, 16 января, ожидается похолодание, выпадет снег», но не услышал для его ли города этот прогноз был составлен. С помощью карты определите, для какого из показанных на карте населённых пунктов был составлен этот прогноз.

Ответ: _____.

Задание 5 охватывает большой спектр тем раздела школьной географии «Регионы России», который изучался в 8 классе, и выявляет понимание школьниками специфики географических особенностей отдельных территорий России, которые можно определить на основе синоптической карты. Это задание базового уровня сложности. Успешное решение этого задания проверочной работы определяет умения выделять существенные признаки географических объектов и явлений. На основе представленного в задании прогноза погоды можно сделать вывод: похолодание может принести холодный фронт. Значит, прогноз составлен правильно.

Для устранения выявленных недостатков в подготовке выпускников по географии, следует уделить особое внимание на уроках географии работе с картографическими источниками информации, в том числе использовать анализ синоптической карты. Все изменения погоды на синоптической карте передаются с помощью условных обозначений, значение которых должно быть использовано для составления прогноза погоды отдельных территорий.

Среди заданий **повышенного уровня сложности** наибольшие затруднения у учащихся вызвало задание 13, проверяющее знания темы «Природные ресурсы стран мира»; способность учащихся использовать знания и умения в практической деятельности и повседневной жизни для анализа и оценки разных территорий с точки зрения взаимосвязи природных, социально-экономических, техногенных объектов и процессов (42 % учеников выполнили задание на максимальный балл – 2 балла). В 2017 году процент выполнения этого задания в Ростовской области составил 33 %, что свидетельствует об улучшении образовательных результатов по данной теме в регионе.

Пример задания из демонстрационного варианта.

Задание 13.

По радио прозвучало сообщение о том, что за последние 10 лет показатель ресурсообеспеченности нефтью США возрос с 11,0 до 11,9. Используя данные таблицы, объясните, с чем это связано.

Показатель	2005 г.	2010 г.	2011 г.	2012 г.	2013 г.	2014 г.	2015 г.
Разведанные запасы нефти, млрд т	3,6	3,7	3,7	4,2	5,4	5,9	6,6
Добыча нефти, млн т в год	377	412	445	493	498	522	566
Численность населения, млн человек	299	309	311	313	316	317	322

Ответ: _____

Это задание проверяло умение решать географические задачи по определению ресурсообеспеченности стран. Для выполнения этого задания важно было вспомнить способы оценки ресурсообеспеченности стран по различным видам природных ресурсов. Первый способ: разделить размеры запасов данного ресурса на современный объем добычи в год и получить количество лет, на которые должно хватить данного ресурса. Второй способ: разделить количество запасов данного ресурса на численность населения страны и узнать, какое количество запасов данного ресурса приходится на душу населения. Количественно оценив ресурсообеспеченность страны, можно было сделать выводы о степени её обеспеченности данным ресурсом. Задание предполагало свободный ответ и расчёты ученика, за верное его выполнение можно было получить 2 балла.

Принимая во внимание то, что в настоящее время происходит переход общеобразовательных организаций на работу по ФГОС, а в старшей школе образовательные программы строятся на основе федерального компонента государственного стандарта основного общего и среднего (полного) общего образования по географии, необходимо отметить недостаточную сформированность метапредметных

умений. Этот вывод можно сделать, анализируя успешность выполнения заданий 15, 16, 17, особенно выпускниками со слабой подготовкой по географии (рис. 2).\

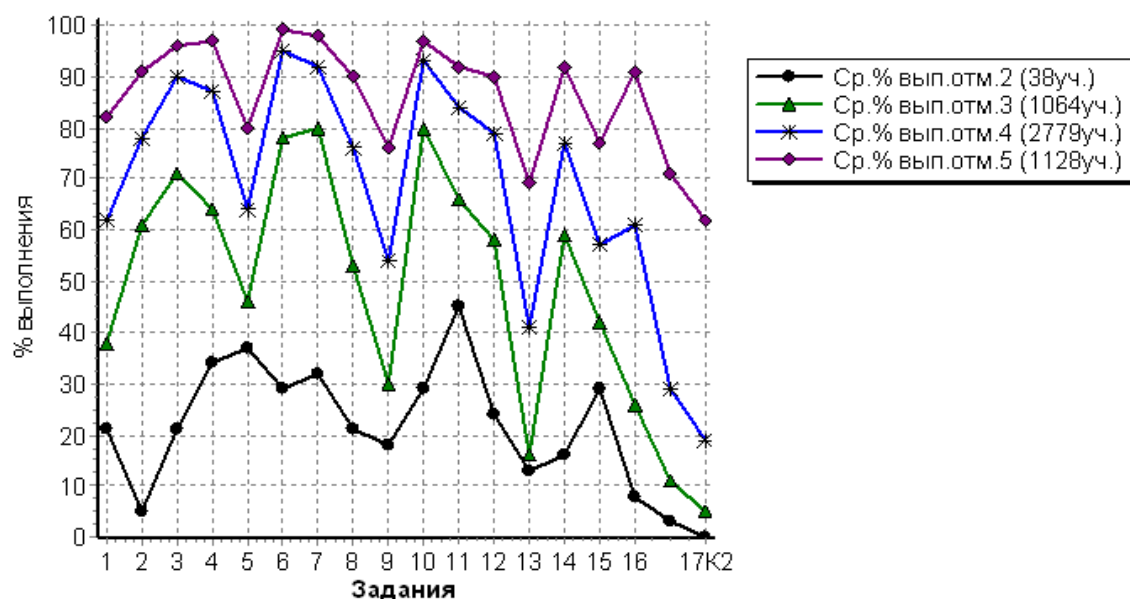


Рис. 2. Средний % выполнения заданий группами учащихся

Тексты к заданиям 14, 15 и 16 включали содержание любой темы курсов экономической и социальной географии России и мира. Успешное выполнение этого блока заданий проверочной работы определяло умения выпускников определять и сравнивать по разным источникам информации географические тенденции развития природных, социально-экономических и геоэкологических объектов, процессов и явлений.

Пример задания из демонстрационного варианта.

Задания 14, 15 и 16 выполняются с использованием приведённого ниже текста.

ОХОТСКОЕ МОРЕ СТАЛО ПОЛНОСТЬЮ РОССИЙСКИМ

В ноябре 2013 года Россия доказала свои права на 52 тысячи квадратных километров акватории в центре Охотского моря. Комиссия ООН по границам континентального шельфа официально передала России документ о признании российским континентальным шельфом анклава площадью 52 тысячи квадратных километров в Охотском море. В состав российского шельфа был включён участок, который до сих пор не принадлежал ни одной из стран. Он считался «открытым морем», и на его акватории могли свободно перемещаться и вести лов рыбы суда любых государств. Теперь на его ресурсы распространяется исключительно юрисдикция России. Российское законодательство теперь распространяется и на ресурсы, которые находятся под дном Охотского моря.

Задание 14. Назовите один (любой) субъект Российской Федерации, имеющий выход к Охотскому морю.

Ответ: _____

Задание 15. Как изменилась государственная территория России в результате события, о котором говорится в тексте?

Ответ: _____

Задание 16. Объясните, почему до 2013 года участок в центре Охотского моря считался «открытым морем» и на его акватории могли свободно перемещаться и вести лов рыбы суда любых государств.

Ответ: _____

Для того чтобы ответить на этот блок вопросов Всероссийской проверочной работы по географии, необходимо было внимательно прочитать текст. В задании могли быть представлены тексты различного стиля и содержания. Основная цель этого задания повышенного уровня – максимально точно и полно понять содержание текста, уловить все детали и практически осмыслить извлеченную информацию.

Ответы на три задания этого блока предполагали развернутый ответ. Для ответа на задание 14 необходимо найти описываемый в тексте географический объект (регион) на соответствующей карте атласа и определить его положение относительно других географических объектов (государств). Ответ на задание 15 нужно было сформулировать на основе содержания текста к заданию. Задание 16 предполагало анализ и оценку указанных в тексте территорий с точки зрения взаимосвязи природных, социально-экономических, техногенных объектов и процессов. Для решения этого задания необходимо анализировать принципы размещения различных производств (рекреационной деятельности) для конкретной территории.

Задание 17 проверяло знания выпускников по темам «Рациональное и нерациональное природопользование», «Особенности воздействия на окружающую среду различных сфер и отраслей хозяйства», а также их умения использовать информацию для анализа и оценки разных территорий с точки зрения взаимосвязи природных, социально-экономических, техногенных объектов и процессов.

Пример задания из 1 варианта.

Задание 17.

Глобальное потепление представляет серьёзную опасность для человечества. Специалисты предлагают различные пути борьбы с глобальным потеплением. Некоторые из них считают одним из эффективных способов борьбы с глобальным потеплением установку на автомобилях электрических двигателей. Другие утверждают, что эффективным способом борьбы с глобальным потеплением является использование на транспорте биотоплива – топлива, получаемого из сырья растительного происхождения.

Выберите одну из упомянутых выше точек зрения и приведите рассуждения, подтверждающие эту точку зрения.

Ответом на задание являлся развернутый аргументированный ответ, доказывающий собственный взгляд ученика на проблему, определенную в задании. Для успешного выполнения задания ученику необходимо было определить личную позицию, выбрать одну из точек зрения по проблеме задания. Свою позицию в тексте рассуждения необходимо было аргументировать, объяснить причинно-следственные связи.

В первую очередь, анализируя результаты ВПР по географии в Ростовской области, следует отметить слабое владение выпускниками языковыми средствами – неумение ясно, логично и точно излагать свою точку зрения, использовать адекватные языковые средства, географическую терминологию. Анализ результатов развернутых ответов участников ВПР показывает, что в большинстве случаев они, совпадая по смыслу с элементами содержания верных ответов, формулируются неграмотно не только с точки зрения использования терминологии, но и с точки зрения норм русского языка. Также, особенно для учеников со слабой подготовкой большие затруднения вызывают задания, предполагающие умения работать с источниками географической информации (картографическими, статистическими, текстовыми), в – том числе практические задания, предполагающие обработку и анализ статистических количественных и качественных показателей. Выявленные затруднения будут учитываться в программах образовательных и методических мероприятий для школьников и педагогов региона.

Рекомендации по совершенствованию методики преподавания предмета в Ростовской области

Педагогам рекомендуется:

– систематически включать различные источники географической информации (картографические, статистические и др.) в процесс организации и проведения занятий географии;

– эффективно использовать ресурсы информационной образовательной среды по предмету (ЭОР региональных и федеральных коллекций, электронные приложения и специальные учебные пособия к УМК, диагностические работы портала

«Лекта») для расширения возможностей работы с источниками информации на уроках;

– совершенствовать систему диагностических материалов для организации промежуточного и итогового контроля по предмету с учетом типичных ошибок выпускников, выявленных в результате проведения ЕГЭ, ОГЭ, ВПР, других диагностических работ; использование всех типов заданий в практике работы учителя географии;

– на основе преемственности и системности выстраивать работу по достижению метапредметных результатов обучения (умений сравнивать, анализировать, выявлять причинно-следственные связи, высказывать и аргументировать свою точку зрения и др.) на уроках географии;

– систематически формировать картографические умения и навыки работы с картой на всех уровнях географического образования, используя карты различного содержания и масштаба на каждом уроке по предмету;

– использовать материалы открытого банка ФИПИ для конструирования диагностических материалов и проведения промежуточной диагностики на уроках географии;

– систематически принимать участие в семинарах, вебинарах, конференциях, других формах дополнительного образования педагогов, посвященных проблемам диагностики образовательных результатов по географии;

– ежегодно изучать демоверсию и описание Всероссийской проверочной работы по географии;

– в рамках повышения квалификации и самообразования изучать инновационные методики, формы и виды контроля результатов усвоения программы (критериальный подход при оценивании ответов, рейтинговая система оценки качества, кейс-метод, портфолио и др.).

Методические рекомендации для выпускников по выполнению задания 17 ВПР по географии

Ответом на задание 17 ВПР по географии является развернутый аргументированный ответ, доказывающий вашу собственную позицию на проблему, определенную в задании. Для успешного выполнения задания очень важно определить личную позицию, точку зрения по проблеме задания. Свою позицию в тексте рассуждения следует аргументировать, объяснить причинно-следственные связи. Аргументы – это факты, явления общественной жизни, события, жизненные ситуации и жизненный опыт, научные доказательства, ссылки на мнение ученых и др. Лучше приводить два аргумента в пользу каждого тезиса: один аргумент кажется неубедительным, три аргумента могут «перегрузить» рассуждение. Аргументация может предшествовать собственной точке зрения или совпадать с окончательным выводом.

Огромное значение при написании рассуждения имеет проверка первой его версии. При написании черновика ваша главная задача заключается в том, чтобы выработать аргументацию, объяснить причинно-следственные связи, отшлифовать основные мысли и расположить их в строгой последовательности, сопровождая вспомогательными данными и т.д. При проверке задайте себе следующие вопросы:

– Определена ли собственная точка зрения, личная позиция по проблеме рассуждения?

– Насколько понятно и доказательно изложены основные аргументы в защиту собственной позиции, определены причинно-следственные связи для доказательства личной позиции?

– Нет ли географических или грамматических ошибок в тексте рассуждения?

После работы с черновиком внимательно и без ошибок перенесите текст рассуждения по проблеме задания в бланк проверочной работы.

План работы ГБУ ДПО РО РИПК и ППРО в рамках повышения качества обучения учащихся (по итогам ВПР по географии, 11 класс, апрель 2018 г.)

№ п/п	Мероприятия	Контингент, территория	Сроки	Ответственные исполнители
1	Вебинары			
	Особенности подготовки обучающихся к ВПР-11 по географии	Учителя географии Ростовской области	Декабрь 2018 г.	Эртель А.Б.
2	Конференции			
	Августовские педагогические конференции	по заявкам территорий	Август 2018 г.	Эртель А.Б.
3	Всероссийский семинар			
	Образовательные практики в школьной географии как форма деятельности ученика, направленная на формирование ключевых компетенций	Методисты, преподаватели ИПК, учителя географии Ростовской области	Октябрь – ноябрь 2018 г.	Осадченко Н.Г., Эртель А.Б.
4	Профессиональные конкурсы			
	III региональный педагогический конкурс учебно-методических материалов учителей общественных дисциплин «Лучшие уроки педагогов Дона»	Учителя географии Ростовской области	Январь – апрель 2019 г. сайт института http://ripkro.ru/	Осадченко Н.Г., Эртель А.Б.