

**МИНИСТЕРСТВО ОБЩЕГО И ПРОФЕССИОНАЛЬНОГО ОБРАЗОВАНИЯ
РОСТОВСКОЙ ОБЛАСТИ**

**ГОСУДАРСТВЕННОЕ БЮДЖЕТНОЕ УЧРЕЖДЕНИЕ
ДОПОЛНИТЕЛЬНОГО ПРОФЕССИОНАЛЬНОГО ОБРАЗОВАНИЯ
РОСТОВСКОЙ ОБЛАСТИ «РОСТОВСКИЙ ИНСТИТУТ
ПОВЫШЕНИЯ КВАЛИФИКАЦИИ И ПРОФЕССИОНАЛЬНОЙ ПЕРЕПОДГОТОВКИ
РАБОТНИКОВ ОБРАЗОВАНИЯ»**

**СОДЕРЖАТЕЛЬНЫЙ АНАЛИЗ РЕЗУЛЬТАТОВ ВПР ПО ГЕОГРАФИИ
в 6-х классах общеобразовательных организаций Ростовской области**

КАФЕДРА ОБЩЕСТВЕННЫХ ДИСЦИПЛИН

***А.Б. Эртель, кандидат педагогических наук,
доцент кафедры общественных дисциплин
ГБУ ДПО РО РИПК и ППРО***

В соответствии с приказом Федеральной службы по надзору в сфере образования и науки «О проведении Федеральной службой по надзору в сфере образования и науки мониторинга качества подготовки обучающихся общеобразовательных организаций в 2019 году» № 84 от 29 января 2019 г. было организовано проведение Всероссийской проверочной работы (далее – ВПР) по географии для обучающихся 6-х классов общеобразовательных организаций. Важно отметить, что результаты ВПР должны интерпретироваться в совокупности с имеющейся в общеобразовательной организации информацией, отражающей индивидуальные образовательные траектории и достижения обучающихся. Также результаты ВПР могут быть использованы общеобразовательными организациями для совершенствования методики преподавания географии на начальном этапе обучения предмету.

Всероссийская проверочная работа (ВПР) разработана для осуществления мониторинга результатов перехода на ФГОС и направлена на выявление уровня подготовки школьников по географии. Контрольно-измерительные материалы (КИМ) проверочной работы созданы для диагностики достижения предметных и метапредметных результатов обучения, в том числе овладения межпредметными понятиями и способности использования универсальных учебных действий (УУД) в учебной, познавательной и социальной практике.

Содержание и структура проверочной работы по географии в 6-м классе определены на основе федерального государственного образовательного стандарта основного общего образования (приказ Минобрнауки России от 17.12.2010 № 1897) с учётом примерной основной образовательной программы основного общего образования (одобренной решением федерального учебно-методического объединения по общему образованию (протокол от 08.04.2015 № 1/15)) и содержания учебников, включенных в федеральный перечень.

В рамках ВПР оценивались метапредметные результаты, в том числе уровень сформированности универсальных учебных действий (УУД) и овладения межпредметными понятиями. В работе была предусмотрена оценка сформированности следующих УУД:

➤ *регулятивные универсальные учебные действия*: целеполагание, планирование, контроль и коррекция, саморегуляция;

➤ *общеучебные универсальные учебные действия*: поиск и выделение необходимой информации; преобразование информации из одной формы в другую; структурирование знаний; выбор наиболее эффективных способов решения задач в зависимости от конкретных условий; рефлексия способов и условий действия; контроль и оценка процесса и результатов деятельности; смысловое чтение как осмысление цели чтения и выбор вида чтения в зависимости от цели; определение основной и второстепенной информации; моделирование, преобразование модели;

➤ *логические универсальные учебные действия*: анализ объектов в целях выделения признаков; синтез, в том числе самостоятельное достраивание с восполнением недостающих компонентов; выбор оснований и критериев для сравнения; подведение под понятие; выведение следствий; установление причинно-следственных связей; построение логической цепи рассуждений; доказательство;

➤ *коммуникативные универсальные учебные действия*: умение с достаточной полнотой и точностью выражать свои мысли в соответствии с задачами и условиями коммуникации, осознанное и произвольное построение речевого высказывания в письменной форме; владение монологической и диалогической формами речи в соответствии с грамматическими и синтаксическими нормами родного языка.

КИМ ВПР направлены на проверку сформированности у обучающихся:

– предметных географических умений по работе с картографическими и иллюстративными источниками информации;

– видов деятельности по получению нового географического знания, преобразованию и применению знания в учебных и учебно-проектных ситуациях;

– географического типа мышления, научных представлений, владения научной географической терминологией, ключевыми географическими понятиями, методами и приемами.

Вариант проверочной работы состоял из 10 заданий, которые различались по содержанию и характеру решаемых школьниками задач. Задания 1–9 проверяли умение обучающихся работать с различными источниками географической информации (картами, фотографиями, графиками и иными условно-графическими объектами, текстом), задание 10 было направлено на контроль знаний по географии родного края.

В заданиях 1–3.2, 4.1, 4.2, 5.1, 5.2, 6.1, 7, 8.1, 8.2, 10.1 требовался краткий ответ в виде записи одного или нескольких слов, последовательности цифр, числа. Задания 3.3, 4.3, 6.2, 9, 10.2 предполагали развернутый ответ.

В работу были включены задания базового и повышенного уровней сложности. В таблице 1 представлено распределение заданий по уровню сложности.

Распределение заданий по уровню сложности

Уровень сложности заданий	Количество заданий	Максимальный балл	Процент максимального балла за задания данного уровня сложности от максимального первичного балла за всю работу, равного 22
Базовый	15	24	65
Повышенный	5	13	35
ИТОГО:	20/10	37	100

На выполнение проверочной работы по учебному предмету «География» предусмотрено 60 минут. Атласы и другое оборудование не использовалось.

Анализ результатов проведения Всероссийской проверочной работы по географии в 2019 году в Ростовской области

1. Характеристика участников

В 2019 году ВПР по географии для шестиклассников проводилась в штатном режиме. Варианты контрольных работ и система оценивания разрабатывались на федеральном уровне, что предоставило возможность проверить учебные достижения школьников по единым критериям. Участие школ в проведении ВПР в 6-м классе являлось обязательным. Всероссийская проверочная работа – это не экзамен, а контрольная работа, поэтому на нее распространялись все правила проведения контрольных работ. Проверяли контрольную работу сами учителя.

В Ростовской области в 2019 году в апробации ВПР по географии участвовали 36 645 учащихся 6-х классов, что составляет 2,9 % общего числа писавших Всероссийскую проверочную работу по географии в 2019 году. Самое большое количество обучающихся, выполнивших работу по географии, из г. Ростова-на-Дону (около 9 062 участников), лидером по числу участников из сельских муниципальных районов стал Аксайский район – 1 026 участника (табл. 2).

Таблица 2

Количество участников ВПР по географии по АТЕ

Ростовская область		34122
№ п\п	Наименование АТЕ	Количество участников ВПР по географии
1.	Азовский муниципальный район	912
2.	Аксайский муниципальный район	1026
3.	Багаевский муниципальный район	355
4.	Белокалитвинский муниципальный район	844
5.	Боковский муниципальный район	131
6.	Верхнедонской муниципальный район	128

№ п/п	Наименование АТЕ	Количество участников ВПР по географии
7.	Веселовский муниципальный район	204
8.	Волгодонской муниципальный район	284
9.	Дубовский муниципальный район	174
10.	Егорлыкский муниципальный район	327
11.	Заветинский муниципальный район	120
12.	Зерноградский муниципальный район	556
13.	Зимовниковский муниципальный район	324
14.	Кагальницкий муниципальный район	286
15.	Каменский муниципальный район	359
16.	Кашарский муниципальный район	173
17.	Константиновский муниципальный район	280
18.	Красносулинский муниципальный район	604
19.	Куйбышевский муниципальный район	128
20.	Мартыновский муниципальный район	399
21.	Матвеево-Курганский муниципальный район	354
22.	Миллеровский муниципальный район	621
23.	Милютинский муниципальный район	101
24.	Морозовский муниципальный район	348
25.	Мясниковский муниципальный район	428
26.	Неклиновский муниципальный район	718
27.	Обливский муниципальный район	149
28.	Октябрьский муниципальный район	636
29.	Орловский муниципальный район	324
30.	Песчанокопский муниципальный район	244
31.	Пролетарский муниципальный район	316
32.	Ремонтненский муниципальный район	140
33.	Родионово-Несветайский муниципальный район	191
34.	Сальский муниципальный район	983
35.	Семикаракорский муниципальный район	465
36.	Советский муниципальный район	58
37.	Тарасовский муниципальный район	239
38.	Тацинский муниципальный район	274
39.	Усть-Донецкий муниципальный район	232
40.	Целинский муниципальный район	284
41.	Цимлянский муниципальный район	365
42.	Чертковский муниципальный район	288
43.	Шолоховский муниципальный район	229
44.	город Азов	754
45.	город Батайск	1322
46.	город Волгодонск	1386
47.	город Гуково	554
48.	город Донецк	387
49.	город Зверево	206
50.	город Каменск-Шахтинский	777
51.	город Новочеркасск	1475
52.	город Новошахтинск	680

№ п/п	Наименование АТЕ	Количество участников ВПР по географии
53.	город Ростов-на-Дону	9062
54.	город Таганрог	2092
55.	город Шахты	1881
56.	региональное подчинение	468

2. Основные результаты ВПР по географии в 6-м классе

Результаты диагностики показали, что в Ростовской области 13,7% учеников 6 класса справились с работой по предложенной пятибалльной шкале на «5» (от 31 до 37 первичных баллов). Этот показатель на 4% выше, чем в прошлом году в Ростовской области и на 3,6 % выше, чем среднестатистическая выборка по всем участникам ВПР в РФ. Отметку «4» (от 22 до 30 баллов) получили 45,7% учащихся 6-х классов, что на 2,7 % выше, чем в прошлом году в Ростовской области и на 1,5% выше, чем среднестатистическая выборка по всем участникам ВПР по географии. Отметку «3» (от 10 до 21 балла) получили 41,9% учеников, что на 1,4% ниже, чем в прошлом году в Ростовской области. По сравнению со среднестатистической выборкой по всем участникам в РФ этот показатель также оказался ниже на 4,8%. Не справились с работой, получив «2» (от 0 до 9 баллов), – 3,5% шестиклассников, что на 0,4% ниже, чем среднестатистическая выборка по всем участникам в РФ. Можно сделать вывод о том, что статистика распределения результатов ВПР обучающихся в Ростовской области в целом совпадает с общероссийскими результатами, шестиклассники Ростовской области справились с работой несколько лучше. Таким образом, уровень освоения образовательной программы по географии составляет 96,5%, а качество её освоения – 59,4% (табл.3).

Таблица 3

Статистика по отметкам в 2019 году

Регион	Кол-во уч.	Распределение групп баллов в %			
		2	3	4	5
<i>Всего по Ростовской области</i>	36645	3,5	37,1	45,7	13,7
<i>Вся выборка</i>	1245066	3,9	41,9	44,2	10,1



Распределение первичных баллов участников ВПР по географии в 2019 году в Ростовской области представлено в сравнении со всеми участниками в РФ на рисунке 1.



Рис. 1. Распределение первичных баллов (максимальный первичный балл: 37)

Распределение первичных баллов по шкале неравномерно. По графику видно резкое увеличение числа участников, получивших пороговые баллы отметки: 10 баллов для получения отметки «3», 22 балла для получения отметки «4», 31 балл для получения отметки «5». Аналогичная тенденция наблюдается для всех шестиклассников, которые писали ВПР по географии. Такая тенденция может косвенно свидетельствовать о нарушениях в процессе проведения процедуры проведения работы, что требует дальнейшего изучения.

Результаты выполнения ВПР по географии в сравнении по АТЕ по каждому заданию и % выполнения задания представлены в таблице 4.

Анализ результатов, представленных в таблице 4, показывает различия в выполнении работы по географии муниципальных районов Ростовской области. Так, из статистических материалов видно, наиболее низкие результаты по географии в Ростовской области, которые рассматриваются на основе анализа % выполненной работы, показали шестиклассники из Советского (с) (50,8 %), Тарасовского (53,6 %) и Зимовниковского районов (54,12 %).

Второй год подряд лучшие результаты показывают школьники из Милютинского района (69,64 %!), в этом районе зафиксировано небольшое число участников (101 ученик). Среди успешно выполнивших работу необходимо отметить школьников из городов: Ростова-на-Дону (67,88 %) и Каменск-Шахтинский (65,28 %).

Из материалов таблицы видно, что % выполнения Всероссийской проверочной работы в Ростовской области (62,64%) на 2% выше, чем среднестатистический показатель в стране. Следует отметить, что по сравнению с 2018 годом % выполнения ВПР по географии (59%) в Ростовской области в 2019 году также вырос. В этой связи, необходимо рассмотреть успешность выполнения каждого типа заданий для выявления типичных затруднений учеников 6-го класса в освоении курса географии.

Таблица 4

**Основные результаты ВПР по географии в сравнении по АТЕ
(в % от числа участников)**

АТЕ	Кол-во уч.	1(1)	1(2)	2(1) К1	2(1) К2	2(2)	3(1)	3(2)	3(3)	4(1)	4(2)	4(3)	5(1)	5(2)	6(1)	6(2) К1	6(2) К2	7	8(1)	8(2)	9К1	9К2	9К3	10(1)	10(2) К1	10(2) К2	% выполнения работы
		1	2	1	1	1	2	1	2	1	1	3	2	1	2	1	2	2	2	2	1	1	1	1	1	2	
Вся выборка	1245066	82	36	44	34	49	61	63	67	88	84	47	56	88	70	66	36	55	81	70	84	55	53	77	50	16	60,48
Ростовская область	36645	84	39	46	36	57	65	65	69	90	87	49	61	91	74	65	38	61	80	71	87	58	54	77	48	14	62,64
Азовский район	912	80	38	39	32	48	61	65	67	89	83	41	59	93	71	59	29	59	74	65	85	57	54	74	47	11	59,2
Аксайский район	1026	85	34	42	34	60	63	62	68	90	87	49	65	93	74	61	35	60	78	73	84	59	58	75	44	15	61,92
Багаевский район	355	90	50	46	37	61	63	76	66	93	88	41	61	95	68	65	36	62	73	74	90	59	55	81	44	11	63,4
Белокалитвинский район	844	76	28	37	30	44	59	55	67	87	83	46	48	86	68	59	35	53	76	62	80	54	49	73	42	10	56,28
Боковский район	131	86	37	37	26	63	65	50	66	88	83	47	63	95	76	62	28	63	80	71	85	44	48	72	56	15	60,24
Верхнедонской район	128	72	40	50	44	42	66	56	71	78	77	47	50	95	73	59	33	50	75	66	81	52	48	78	39	8	58
Веселовский район	204	69	29	45	38	45	61	69	70	88	80	43	61	92	74	59	30	60	79	64	89	65	49	79	41	6	59,4
Волгодонской район	284	88	41	41	29	43	64	61	61	83	82	36	61	87	74	64	33	55	78	59	81	50	48	76	39	7	57,64
Дубовский район	174	85	33	39	30	41	55	59	61	88	87	43	55	94	66	60	27	53	79	59	83	47	60	61	39	7	56,48
Егорлыкский район	327	85	40	49	39	55	58	57	64	87	80	46	52	88	69	63	34	49	78	58	82	52	46	63	50	13	58,28
Заветинский район	120	88	34	42	35	49	60	55	63	87	87	38	55	91	67	58	31	49	73	65	85	37	62	74	39	8	57,28
Зерноградский район	556	76	34	36	26	36	56	61	66	88	85	47	62	90	71	59	33	57	76	64	78	53	42	75	35	7	56,52
Зимовниковский район	324	76	32	43	29	40	58	65	62	85	82	45	44	91	71	60	28	39	73	63	83	34	55	52	37	6	54,12
Кагальницкий район	286	79	40	47	32	53	59	66	65	84	80	37	50	87	68	55	31	47	74	58	86	48	50	72	43	9	56,8
Каменский район	359	83	34	31	25	48	61	64	64	90	87	42	54	93	71	58	26	50	80	66	88	55	57	77	49	13	58,64
Кашарский район	173	87	36	51	39	44	65	62	75	80	79	47	53	96	71	65	43	53	78	64	90	72	64	86	52	12	62,56
Константиновский район	280	75	33	44	36	46	54	58	65	83	89	47	53	91	71	62	34	48	75	69	80	61	57	81	59	16	60

АТЕ	Кол-во уч.	1(1)	1(2)	2(1)К1	2(1)К2	2(2)	3(1)	3(2)	3(3)	4(1)	4(2)	4(3)	5(1)	5(2)	6(1)	6(2) К1	6(2) К2	7	8(1)	8(2)	9К1	9К2	9К3	10(1)	10(2)К1	10(2)К2	% вы-пол-нения
		1	2	1	1	1	2	1	2	1	1	3	2	1	2	1	2	2	2	2	1	1	1	1	1	2	
Красносулинский район	604	83	42	53	44	55	64	64	67	89	85	48	51	91	69	63	34	56	71	60	86	59	49	70	39	10	60,08
Куйбышевский район	128	86	42	38	27	35	66	55	67	86	78	38	37	95	68	65	37	32	75	50	78	56	47	75	55	20	56,32
Маргяновский район	399	82	34	42	32	46	66	68	63	89	84	41	47	92	70	65	38	48	72	65	85	46	46	68	43	10	57,68
Матвеево-Курганский район	354	84	48	55	45	49	72	74	71	92	85	52	71	95	78	68	39	63	84	68	91	56	66	79	51	18	66,16
Миллеровский район	621	84	40	52	36	54	59	65	67	88	85	45	63	93	72	63	36	57	76	73	89	55	54	80	57	16	62,36
Милютинский район	101	86	60	61	53	55	72	72	76	88	84	48	62	96	81	70	48	70	85	78	95	69	71	74	61	26	69,64
Морозовский район	348	84	31	44	34	41	61	60	70	89	85	41	56	95	73	64	36	52	79	61	83	57	57	71	39	10	58,92
Мясниковский район	428	83	30	39	29	44	62	53	61	90	86	49	58	88	71	58	34	49	73	65	84	43	57	69	37	9	56,84
Неклиновский район	718	80	31	41	32	43	60	64	67	88	87	46	50	91	69	57	30	52	74	67	84	48	55	70	46	12	57,76
Обливский район	149	78	43	63	47	50	65	70	69	91	83	45	64	93	81	61	31	65	81	73	84	48	58	85	42	12	63,28
Октябрьский район	636	83	41	41	32	56	61	63	65	86	83	46	57	91	71	65	36	56	76	71	85	54	45	75	49	12	60
Орловский район	324	80	30	51	37	42	57	55	69	86	82	50	43	96	74	58	31	48	79	58	78	30	66	76	46	10	57,28
Песчанокопский район	244	80	45	50	39	60	65	64	65	92	84	45	56	93	69	72	45	53	77	72	91	57	56	70	52	17	62,76
Пролетарский район	316	82	41	45	36	48	61	62	70	91	81	42	54	93	71	60	32	56	76	66	85	52	50	65	48	14	59,24
Ремонтненский район	140	84	46	56	49	56	61	70	77	86	85	52	61	93	72	71	47	59	76	75	89	61	51	76	52	13	64,72
Родионово-Несветайский район	191	87	44	59	38	46	60	70	66	87	85	45	62	96	76	69	37	57	83	69	88	63	50	76	52	13	63,12
Сальский район	983	87	38	48	33	55	64	68	69	91	86	50	64	91	78	66	36	65	81	71	88	56	45	74	40	8	62,08
Семикаракорский район	465	78	34	42	32	46	59	57	69	86	84	39	52	86	70	60	31	50	74	65	82	50	48	62	40	7	56,12
Советский район	58	83	29	26	16	36	53	59	67	90	86	44	57	86	64	48	22	54	71	58	76	28	50	40	24	3	50,8
Тарасовский район	239	75	17	38	31	34	53	55	66	81	78	40	50	87	68	58	35	52	74	55	79	44	55	70	35	9	53,56
Тацинский район	274	81	28	47	39	49	62	66	70	85	82	41	49	81	68	63	36	54	80	67	88	49	66	77	57	17	60,08
Усть-Донецкий район	232	81	44	43	31	50	69	69	68	92	84	47	52	94	75	60	36	56	80	59	88	70	50	78	47	12	61,4
Целинский район	284	87	41	58	49	60	66	71	61	91	87	48	49	94	72	64	33	51	76	65	86	60	56	77	51	19	62,88
Цимлянский район	365	87	34	42	33	45	62	66	72	81	77	49	58	96	75	60	38	53	77	69	91	54	67	80	52	14	61,28
Чертковский район	288	85	33	56	46	52	67	70	74	91	88	48	51	95	74	71	47	51	79	61	83	41	50	76	37	7	61,32
Шолоховский район	229	86	32	49	34	42	66	55	72	88	89	50	48	96	72	57	31	53	79	53	86	55	62	77	57	14	60,12
город Азов	754	82	34	43	33	59	67	70	72	90	88	54	66	93	77	64	39	66	81	75	91	61	62	77	51	17	64,48
город Батайск	1322	86	34	43	36	65	61	63	65	91	88	53	59	89	75	69	38	60	80	71	88	61	55	80	51	16	63,08
город Волгодонск	1386	82	36	40	29	55	61	63	69	91	87	50	61	85	75	62	37	60	76	71	88	59	56	74	48	9	60,96
город Гуково	554	79	37	37	29	51	60	62	64	86	76	40	59	86	72	69	40	53	76	64	86	61	46	75	44	10	58,48
город Донецк	387	87	36	52	39	57	67	60	66	92	86	50	65	90	72	67	37	61	78	68	87	53	51	78	45	15	62,36

АТЕ	Кол-во уч.	Макс балл	1(1)	1(2)	2(1)К1	2(1)К2	2(2)	3(1)	3(2)	3(3)	4(1)	4(2)	4(3)	5(1)	5(2)	6(1)	6(2)К1	6(2)К2	7	8(1)	8(2)	9К1	9К2	9К3	10(1)	10(2)К1	10(2)К2	% выполнения работы
			1	2	1	1	1	2	1	2	1	1	3	2	1	2	1	2	2	2	2	1	1	1	1	1	1	
город Зверево	206		75	40	23	22	64	58	57	59	86	74	58	43	85	61	66	40	32	82	75	91	51	50	72	63	14	60,72
город Каменск-Шахтинский	777		91	41	50	36	49	66	74	68	85	78	53	51	90	63	63	36	35	86	70	90	65	45	80	57	14	65,28
город Новочеркасск	1475		91	38	41	34	55	65	68	66	85	80	57	46	86	61	59	34	34	83	71	88	62	55	74	58	23	63,4
город Новошахтинск	680		83	42	34	28	45	50	58	59	81	69	41	34	72	54	53	24	31	77	55	84	49	44	69	54	17	55,44
город Ростов-на-Дону	9062		90	50	51	42	59	64	70	66	87	81	52	56	88	62	66	37	46	87	73	88	63	55	80	57	20	67,88
город Таганрог	2092		88	46	45	36	52	56	65	66	86	80	52	45	88	59	61	35	37	86	70	91	61	60	78	56	19	64,64
город Шахты	1881		89	47	49	38	52	58	68	61	86	79	47	52	84	60	66	36	43	78	67	89	61	57	79	63	24	62
региональное подчинение	468		79	39	59	47	53	66	62	67	87	81	49	56	93	72	65	37	59	74	67	88	55	58		83		62,48

Условные обозначения:

	Территории с наиболее низким средним баллом по географии в Ростовской области
	Территории с наиболее высоким средним баллом по географии в Ростовской области

3. Анализ результатов выполнения отдельных заданий или групп заданий

Анализ проводится в соответствии с методическими традициями предмета и особенностями контрольно-измерительных материалов по предмету. В качестве приложения используется обобщенный план ВПР по географии с указанием средних процентов выполнения в регионе по каждому типу заданий.

Задания ВПР по географии имели компетентностный характер, то есть проверяли применение знаний на практике, в том числе навыки работы с картами, текстами, статистическими источниками географической информации. В задания ВПР по географии были включены для проверки наиболее значимые элементы, важные для общего развития школьника и его жизни в обществе. Каждое из заданий ВПР по географии было направлено на определение уровня сформированности у обучающихся конкретных умений и учебных действий.

В целом можно констатировать, что в 2019 году участники ВПР по географии продемонстрировали освоение на базовом уровне большинства требований по географии, проверяемых на основе контрольно-измерительных материалов ВПР, причём процент выполнений большинства заданий **в регионе выше, чем в среднем по России** (табл. 5).

**Достижение планируемых результатов примерной программы по географии
по проверяемым элементам содержания, видам умений и способам действий**

№ п\п	Проверяемые виды умений и способы действий	Макс. балл	Средний % выполнения ¹	
			По ре- гиону	По России
			34122 уч.	743694 уч.
1(1)	Умение определять понятия, устанавливать аналогии. Сформированность представлений о географии, ее роли в освоении планеты человеком. Сформированность представлений об основных этапах географического освоения Земли, открытиях великих путешественников. Сформированность представлений о географических объектах. Владение основами картографической грамотности и использования географической карты для решения разнообразных задач	1	84	82
1(2)	Умение определять понятия, устанавливать аналогии. Сформированность представлений о географии, ее роли в освоении планеты человеком. Сформированность представлений об основных этапах географического освоения Земли, открытиях великих путешественников. Сформированность представлений о географических объектах. Владение основами картографической грамотности и использования географической карты для решения разнообразных задач	2	39	36
2(1) К1	Владение основами картографической грамотности и использования географической карты для решения разнообразных задач	1	46	44
2(1) К2	Навыки использования различных источников географической информации для решения учебных задач	1	36	34
2(2)	Смысловое чтение	1	57	49
3(1)	Умение применять и преобразовывать знаки и символы, модели и схемы для решения учебных и познавательных задач. Умение устанавливать причинно-следственные связи, строить логическое рассуждение, умозаключение и делать выводы	2	65	61
3(2)	Владение основами картографической грамотности и использования географической карты для решения разнообразных задач	1	65	63

¹ Вычисляется как отношение (в %) суммы всех набранных баллов за задание всеми участниками к произведению количества участников на максимальный балл за задание

3(3)	Сформированность представлений о необходимости географических знаний для решения практических задач	2	69	67
4(1)	Умение устанавливать причинно-следственные связи, строить логическое рассуждение, умозаключение и делать выводы	1	90	88
4(2)	Сформированность представлений и основополагающих теоретических знаний о целостности и неоднородности Земли как планеты в пространстве и во времени	1	87	84
4(3)	Сформированность представлений о географических объектах, явлениях, закономерностях; владение понятийным аппаратом географии	3	49	47
5(1)	Умение определять понятия, устанавливать аналогии, классифицировать. Умение устанавливать причинно-следственные связи	2	61	56
5(2)	Сформированность представлений и основополагающих теоретических знаний о целостности и неоднородности Земли как планеты в пространстве и во времени, особенностях природы Земли. Сформированность представлений о географических объектах, явлениях, закономерностях; владение понятийным аппаратом географии	1	91	88
6(1)	Умение применять и преобразовывать знаки и символы, модели и схемы для решения учебных и познавательных задач	2	74	70
6(2) К1	Умение осознанно использовать речевые средства для выражения своих мыслей; владение письменной речью	1	65	66
6(2) К2	Практические умения и навыки использования количественных и качественных характеристик компонентов географической среды	2	38	36
7	Сформированность представлений о географических объектах, процессах, явлениях, закономерностях; владение понятийным аппаратом географии. Смысловое чтение	2	61	55
8(1)	Практические умения и навыки использования количественных и качественных характеристик компонентов географической среды	2	80	81
8(2)	Сформированность представлений и основополагающих теоретических знаний о целостности и неоднородности Земли как планеты в пространстве и во времени, особенностях жизни, культуры и хозяйственной деятельности людей на разных материках и в отдельных странах. Умение применять географическое мышление в познавательной практике	2	71	70
9К1	Сформированность представлений о географических объектах, процессах, явлениях, закономерностях; владение понятийным аппаратом географии	1	87	84
9К2	Умения и навыки использования разнообразных географических знаний для объяснения и оценки явлений и процессов, самостоятельного оценивания уровня безопасности окружающей среды, соблюдения мер безопасности в случае природных стихийных бедствий	1	58	55
9К3	Умение осознанно использовать речевые средства для выражения своих мыслей, формулирования и аргументации своего мнения; владение письменной речью	1	54	53

10 (1)	Первичные компетенции использования территориального подхода как основы географического мышления	1	77	77
10 (2)К1	Сформированность представлений о географических объектах, процессах, явлениях, закономерностях; владение понятийным аппаратом географии	1	48	50
10 (2)К2	Умение осознанно использовать речевые средства для выражения своих мыслей, формулирования и аргументации своего мнения; владение письменной речью	2	14	16

Задание 1 проверяло сформированность умений школьников в работе с географической картой и их представления об основных открытиях великих путешественников и землепроходцев. Первая часть задания предполагала определение отмеченных на карте материков или океанов. Начальные знания о планете учащиеся получают в начальной школе, затем продолжается изучение её природных особенностей на уроках естественно-научного цикла. В этой связи 84 % учеников в Ростовской области правильно определили географического положение материков (океанов), этот показатель выше среднестатистического по России на 2 %. Вторая часть предполагала соотнесение этих материков (или океанов) с именами путешественников, которые вошли в историю открытия и освоения одного из этих материков (или океанов), а также обозначение на контурной карте связанных с этим материком или океаном географических объектов (например, океанов, омывающих данный материк). Целесообразность использования такого типа заданий в 6-м классе вызывает сомнение: во-первых, подробная история освоения материков и океанов представлена в курсе 7-го класса; во-вторых, в учебниках по географии для 6-го класса различных издательств такая информация включена обрывочно (или вовсе не включена). В этой связи, задание, очевидно, вызвало затруднение у учащихся. Тем не менее, 39 % шестиклассников в Ростовской области с ним справились, этот показатель выше среднестатистического по России на 3 %. Таким образом, использование задания, проверяющего содержание географического курса и 7 класса «География материков и океанов», не может являться основанием для определения проблемных зон в освоении курса географии учениками 6 класса.

Задание 2 проверяло умения работать с географической картой и выполнялось также с использованием картографических материалов, что и в задании 1 (использование атласов для 6-го класса в процессе проведения ВПР по географии было запрещено). Первая часть задания проверяла умение обозначать на карте точки по заданным координатам и определять направления. Это умение начинает формироваться в 5-6-х классах, является ключевым географическим умением. Владение основами картографической грамотности и использование географической карты в части определения географических координат показали 46 % учеников в Ростовской области, что на 2 % выше среднестатистического по России. В дальнейшем, в процессе освоения географических курсов это умение будет совершенствоваться. Для школьников, только познакомившихся со способами определения координат, это умение сформировано на достаточном уровне.

Умение определять направления сформированы хуже. Не все ученики 6 класса имеют представление о том, что направление север-юг определяется по меридианам на географической карте, а запад-восток – по параллелям, поэтому лишь

36 % шестиклассников в Ростовской области справились с заданием: хотя этот показатель и выше среднестатистического по России (33 %).

Вторая часть задания предполагала определение географического объекта на основе сопоставления его местоположения на карте, текстового описания и изображения (космического снимка или фотоизображения). Целесообразность включения такого задания, предполагающего знание географической номенклатуры без использования географических атласов, не очевидна, так как в требованиях к предметным результатам ФГОС по географии требований к обязательной к изучению географической номенклатуре не зафиксированы. В случае, если у школьника нет представления о фактическом расположении объекта и его названии (знание географической номенклатуры), ученик не сможет его выполнить. Поэтому это задание вызвало затруднение у школьников в России (49 % выполнения), в Ростовской области с ним справились лучше – 57 % выполнения задания.

Задание 3 проверяло умение работать с топографической картой. Шестиклассники продемонстрировали умение определять размещение объектов и направлений по топографической карте – 65% школьников в Ростовской области справились с такими заданиями. Эти же ученики могут рассчитывать расстояние с использованием масштаба (65% выполнения задания в регионе). Умение определять абсолютные высоты точек и рассчитывать перепады высот, а также соотносить топографическую карту с фотографией участка местности в целях определения возможностей рационального использования отображенной на карте территории продемонстрировали 69 % шестиклассников, что в целом сопоставимо со средними показателями по России. Необходимо отметить, что картографические умения по работе с топографической картой будут совершенствоваться на уроках в 8-м классе, т.к. эти умения проверяются в рамках ОГЭ и ЕГЭ по географии.

Задание 4 проверяло представления обучающихся о роли планетарных явлений в жизни людей на основе проведения простейших вычислений и сопоставления времени в разных частях Земли на примере разных городов нашей страны. Умение читать циферблат и переводить время в 24-часовой формат продемонстрировали большинство шестиклассников (90 %). Умение строить логическое рассуждение, умозаключение и делать выводы на основе понимания разницы во времени в городах страны продемонстрировали 87 % участников Всероссийской проверочной работы по географии. Сформированность представлений и основополагающих теоретических знаний о целостности и неоднородности Земли как планеты в пространстве и во времени в ВПР проверялись заданием, в котором требовалось объяснить причины различий во времени в разных частях Земли. Не все ученики на этом этапе обучения географии могут их объяснить, тем более, что эта тема будет детально рассмотрена на следующих ступенях обучения в 8-м классе. Это объясняет тот факт, что с заданием справились менее половины участников (49 %), причём, результаты всех частей задания 4 схожи с общероссийскими результатами.

Задание 5 проверяло понимание обучающимися основных географических закономерностей на примере темы «Природные зоны Земли», знакомство с которыми они начинают в 6-м классе, а детально изучают в 7-м классе (на примере материков) и 8-м классе (на примере России). Результаты выполнения этого задания в 2019 году выросли не более чем на 10 %. Так 61 % обучающихся смогли устано-

вить соответствие элементов описания и природных зон, к которым эти элементы описания относятся. Узнать природную зону по изображению смогли 91% учеников, похожие результаты выполнения этого задания зафиксированы в среднем по стране.

Задание 6 диагностировало умение использовать графическую интерпретацию показателей погоды для выявления заданных закономерностей и описания особенностей состояния атмосферы. Первая часть задания предполагала анализ розы ветров (вариант 12) или годового графика выпадения осадков (вариант 11). На основе данных, представленных в виде графика, необходимо было проанализировать информацию и провести расчёт (вариант 11). Умение применять и преобразовывать знаки и символы, модели и схемы для решения учебных и познавательных задач продемонстрировало большинство учащихся в регионе – 74 %, что на 4 % выше, чем в среднем по России. Вторая часть задания 6 проверяла умения определять элементы погоды по условным обозначениям. Это задание в Ростовской области успешно выполнили 65 % учеников 6-х классов, что соответствует среднероссийским показателям. Сложности у шестиклассников вызвали перевод информации из условно-графической в текстовую форму, использование речевых средств для выражения своих мыслей в процессе составления прогноза погоды на основе данных из дневника погоды (38 % выполнения). Такие результаты показывают, что традиционная практическая работа по составлению дневника погоды не включается в образовательные программы по географии в школах, или проводится формально, хотя в перечне практических работ примерной основной образовательной программы основного общего образования ведение дневника погоды рекомендуется.

Задание 7 проверяет умение анализировать предложенный текст географического содержания об оболочках Земли и извлекать из него информацию по заданному вопросу. Такой тип заданий выявляет навыки сформированности читательской грамотности и смыслового чтения на основе текстов географического содержания.

61% учащихся в регионе успешно выполнили это задание, этот показатель выше, чем по России (55 % выполнения). Такие результаты свидетельствуют о недостаточно сформированных представлениях о географических объектах, процессах, явлениях, закономерностях; владении понятийным аппаратом географии. Необходимо обратить внимание педагогов на решение задач по формированию навыков смыслового чтения, контекстного анализа источников географической информации. Такие задачи необходимо решать и на следующих этапах освоения образовательной программы по географии.

Задание 8 основано на статистической таблице и проверяет умение извлекать и интерпретировать информацию о населении стран мира. Умение работать с географической информацией, представленной в форме таблицы, продемонстрировали 81 % шестиклассников.

Вторая часть задания проверяла умение соотносить страны мира и изображения наиболее известных достопримечательностей столиц и крупных городов или наиболее ярких особенностей населения этих стран. С такими заданиями справились 70 % учеников.

Задание 9 проверяло умение узнавать природные явления по их изображениям, знание особенностей и понимание опасности этих явлений для людей и предполагало составление текстового описания конкретного явления. Если первая задача была решена большинством обучающихся (84 % выполнения), то вторая – составление текстового описания – была решена только 54 % шестиклассников. Можно говорить о том, что умение осознанно использовать речевые средства для выражения своих мыслей, формулирования и аргументации своего мнения, владение письменной речью сформировано недостаточно.

Задание 10 проверяло знание географии родного края, в нем также требовалось описание определенных географических объектов родного края.

77 % шестиклассников смогли назвать регион своего проживания и его столицу. Перечислить крупные города (вариант 12) и крупные формы рельефа на территории региона (вариант 11) смогли 48 % учеников, а вот составить их описание смогли лишь 14 % учеников – самый низкий процент выполнения задания в работе. Два последних критерия на 2 % ниже, чем среднестатистический показатель в России.

Принимая во внимание то, что в настоящее время происходит переход общеобразовательных организаций на работу по ФГОС, необходимо отметить недостаточную сформированность метапредметных умений, особенно выпускниками со слабой подготовкой по географии (рис. 3).

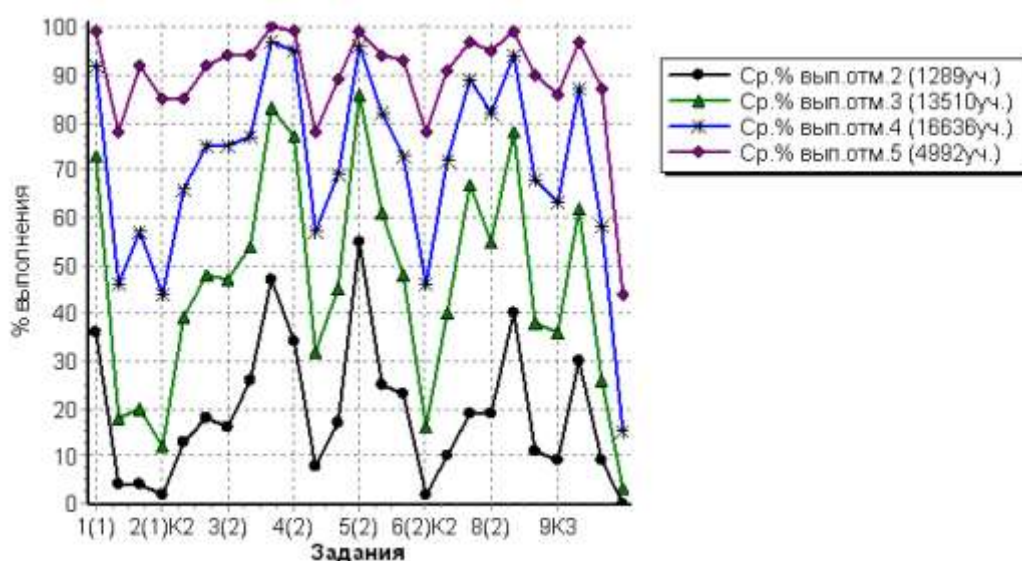


Рис. 3. Средний % выполнения заданий группами учащихся

Учащиеся, получившие отметку «5», в целом, продемонстрировали очень хорошее владение материалом. Все задания выполнены в этой группе выше уровня освоения. Наибольшие затруднения у них могло вызвать только задание 10.2, в котором требовалось составить географическое описание объектов, расположенных в родном регионе участника.

Учащиеся, получившие отметку «4», продемонстрировали стабильное владение материалом, в основном все задания с кратким ответом выполнены этой ка-

тегорией участников выше границы уровня освоения. Среди заданий с развернутым ответом участники из этой группы затруднялись с выполнением заданий 2.2 и 6.2, в которых требовалось определить географический объект по его описанию и составить описание прогноза погоды по предложенной схеме.

Учащиеся, получившие отметку «3», продемонстрировали нестабильное владение материалом. Около половины заданий с кратким ответом и около трети заданий с развернутым ответом выполнены участниками из этой группы. Кроме заданий, которые вызвали затруднения и в группе с хорошим уровнем подготовки, такие ученики не справляются с заданиями 1, 2, 3, 4, 9 по отдельным критериям.

Учащиеся, получившие отметку «2», не продемонстрировали владение материалом на уровне базовой подготовки ни на одном задании.

Для всей выборки в целом наиболее трудными оказались задания 1.2, 2, 4.3, 6.2, 7 и 10.2, то есть в основном задания, в которых требовалось описать объект или обосновать свое мнение.

В первую очередь, анализируя результаты ВПР по географии в Ростовской области, следует отметить слабое владение учениками языковыми средствами – неумение ясно, логично и точно излагать информацию, использовать адекватные языковые средства, географическую терминологию. Также, особенно для учеников со слабой подготовкой большие затруднения вызывают задания, предполагающие умения работать с источниками географической информации (картографическими, текстовыми, символично-знаковыми), в том числе практические задания, предполагающие знание особенностей географии своей местности. Выявленные затруднения будут учитываться в программах образовательных и методических мероприятий для школьников и педагогов региона.

Рекомендации по совершенствованию методики преподавания предмета в Ростовской области

Учителям географии рекомендуется:

- систематически включать различные источники географической информации (картографические, статистические и др.) в процесс организации и проведения занятий географии;
- эффективно использовать ресурсы информационной образовательной среды по предмету (ЭОР региональных и федеральных коллекций, электронные приложения и специальные учебные пособия к УМК, диагностические работы портала «Лекта») для расширения возможностей работы с источниками информации на уроках;
- проводить в 6-м классе в качестве обязательных практические работы, включенные в перечень рекомендованных в примерную основную образовательную программу основного общего образования, такие, как: «Определение направлений и расстояний по глобусу и карте», «Ведение дневника погоды», «Определение средних температур, амплитуды и построение графиков», «Работа с графическими и статистическими данными: построение розы ветров, диаграмм облачности и осадков по имеющимся данным, анализ полученных данных», «Изучение природных комплексов своей местности»;
- совершенствовать систему диагностических материалов для организации промежуточного и итогового контроля по предмету с учетом типичных ошибок выпускников, выявленных в результате проведения ВПР, других диагностических работ; использование всех типов заданий в практике работы учителя географии;
- на основе преемственности и системности выстраивать работу по достижению метапредметных результатов обучения (умений сравнивать, анализировать, выявлять причинно-следственные связи, высказывать и аргументировать свою точку зрения и др.) на уроках географии;
- систематически формировать картографические умения и навыки работы с картой на всех уровнях географического образования, используя карты различного содержания и масштаба на каждом уроке по предмету;
- включить в качестве обязательного в 6 классе модуль, реализующий региональное содержание программ географического образования (рекомендуется реализация программ регионального содержания географического образования во внеурочной деятельности в рамках курсов «География родного края», рекомендованных методистами ГБУ ДПО РО РИПК и ППРО);
- систематически принимать участие в семинарах, вебинарах, конференциях, других формах дополнительного образования педагогов, посвященных проблемам диагностики образовательных результатов по географии;
- ежегодно изучать демоверсию и описание Всероссийской проверочной работы по географии;
- в рамках повышения квалификации и самообразования изучать инновационные методики, формы и виды контроля результатов усвоения программы (критериальный подход при оценивании ответов, рейтинговая система оценки качества, кейс-метод, портфолио и др.).

Муниципальным и школьным методическим объединениям учителей географии рекомендуется:

- провести анализ итогов ВПР-6 по географии в 2019 году и разработать, с целью повышения профессиональных компетенций учителей, график проведения методических активностей (мастер-классов, «круглых столов», открытых уроков) по актуальным проблемам: «Анализ результатов ВПР-6 в 2019 по географии», «Типичные затруднения обучающихся на ВПР», «Организация работы с различными источниками информации на уроках географии», «Использование географических карт и статистических данных в организации учебной деятельности обучающихся», «Работа с текстом на уроках географии», «Формирование причинно-следственных связей географических процессов и явлений на уроках географии»;

- организовать проведение «круглых столов», педагогических мастерских, работу творческих групп по обмену опытом эффективного обучения географии в условиях реализации требований ФГОС ООО и Концепции развития географического образования в Российской Федерации;

- разместить эффективный опыт педагогов, достигающих высоких результатов в обучении географии по результатам ВПР-6, на страницах сетевого сообщества «Учителя географии Ростовской области» (ссылка на сообщество: <http://www.openclass.ru/community/109952>).

Рекомендации муниципальным органам, осуществляющим управление в сфере образования:

- создать условия повышения квалификации учителей географии, используя различные формы: очные и дистанционные курсы повышения квалификации, участие в творческих группах, обучающих и учебно-методических семинарах, вебинарах, практикумах, мастер-классах на муниципальном и региональном уровнях;

– обеспечить оснащение кабинетов географии необходимым оборудованием в соответствии с требованиями ФГОС.

С учетом выявленных дефицитов участников ВПР-2019 по географии (обучающихся 6-х классов) следует осуществить комплекс мероприятий, направленных на повышение качества и эффективности образования.

**План работы ГБУ ДПО РО РИПК и ППРО
в рамках повышения качества обучения учащихся
(по итогам ВПР по географии, 6 класс, апрель 2019 г.)**

№ п/п	Мероприятия	Контингент, территория	Сроки	Ответственные исполнители
1	Вебинары			
	«Особенности подготовки обучающихся к ВПР-6 по географии»	Учителя географии Ростовской области	Февраль 2020 г.	Эртель А.Б.

№ п/п	Мероприятия	Контингент, территория	Сроки	Ответственные исполнители
2	Конференции			
	Августовские педагогические конференции	по заявкам территорий	Август 2019	Эртель А.Б.
3	Региональный семинар			
	Работа с источниками информации на уроках географии для формирования функциональной грамотности обучающихся	Методисты, преподаватели ИПК, учителя географии Ростовской области	Октябрь-ноябрь 2019	Эртель А.Б.
4	Профессиональные конкурсы			
	III региональный педагогический конкурс учебно-методических материалов учителей общественных дисциплин «Лучшие уроки педагогов Дона»	Учителя географии Ростовской области	Январь – апрель 2020 г. сайт института http://ripkro.ru/	Осадченко Н.Г., Эртель А.Б.
5	Сетевые сообщества			
	Изучение эффективного опыта педагогов, достигших высоких результатов в обучении географии по результатам ВПР-7 на страницах сетевого сообщества «Учителя географии Ростовской области»	Учителя географии Ростовской области	Ссылка на сообщество: http://www.openclass.ru/community/109952 .	Эртель А.Б.